

PROJECTE EDUCATIU DE CENTRE



ESCOLA CAL MAIOL

2018



ÍNDEX

1. INTRODUCCIÓ

2. IDENTITAT I CARÀCTER PROPI

2.1. Identificació

2.2. Marc contextual

2.3. Principis rectors

2.4. Trets d'identitat

2.5. Cap a on anem

3. PLANTEJAMENT EDUCATIU DEL CENTRE

3.1. Prioritats i objectius educatius

4. DESENVOLUPAMENT DEL CURRÍCULUM

4.1. Organització pedagògica

4.2. Estructura organitzativa de les estratègies educatives

4.3. Òrgans de participació

4.4. Atenció a la diversitat i escola inclusiva

4.5. Projectes propis

4.6. Projecte Lingüístic

4.7. Avaluació

5. CONVIVÈNCIA

6. AMPA



1. INTRODUCCIÓ

El projecte educatiu de centre (PEC) és el document marc que recull la identitat del centre, n'explicita els objectius, n'orienta l'activitat i hi dona sentit amb la finalitat que els alumnes n'assoleixin les competències bàsiques i el màxim aprofitament educatiu, d'acord amb el marc propiciat pel Decret 102/2010, de 3 d'agost, d'autonomia dels centres educatius.

La normativa que regula el contingut, elaboració, difusió i implicació dels diferents agents de la comunitat escolar en el PEC és la Llei orgànica 2/2006, de 3 de maig, d'educació (articles 120 i 121) i la Llei 12/2009, del 10 de juliol, d'educació (articles 91-95).

2. IDENTITAT I CARÀCTER PROPI

2.1. Identificació

Nom del centre: ESCOLA CAL MAIOL

Codi del centre: 08002022

Titularitat: Centre Públic d'Educació Infantil i de Primària

Adreça: C. Sagunt, 92-94 . 08014 Barcelona

Telèfon: 93 331 88 93

Pàgina web: <http://www.calmaiol.cat/>

Correu electrònic: escolacalmaiol@gmail.com

2.1. Marc contextual

L'escola Cal Maiol és una escola pública d'una línia situada al casc antic del barri de Sants a Barcelona i es caracteritza per una espectacular diversitat lingüística i cultural. Hi assisteix alumnat del barri, majoritàriament de famílies estrangeres de nivell socioeconòmic i cultural baix.

A poc a poc, sembla que aquesta situació es va normalitzant amb l'arribada d'alumnat d'Educació Infantil autòcton.

2.2. Principis rectors

L'escola es regeix pels principis rectors que marca l'article 2 de la LEC, Llei d'Educació 12/2009, de 10 de juliol.

- a) El respecte dels drets i els deures que es deriven de la Constitució, l'Estatut i la resta de la legislació vigent.
- b) La transmissió i la consolidació dels valors propis d'una societat democràtica: la llibertat personal, la responsabilitat, la solidaritat, el respecte i la igualtat.
- c) La universalitat i l'equitat com a garantia d'igualtat d'oportunitats i la integració de tots els col·lectius, basada en la corresponsabilitat de tots els centres sostinguts amb fons públics.



- d) El respecte de la llibertat d'ensenyament, la llibertat de creació de centres, la llibertat d'elecció de centres públics o altres centres que els creats pels poders públics, la llibertat de càtedra del professorat i la llibertat de consciència dels alumnes.
- e) El pluralisme.
- f) La inclusió escolar i la cohesió social.
- g) La qualitat de l'educació, que possibilita l'assoliment de les competències bàsiques i la consecució de l'excel·lència, en un context d'equitat.
- h) El conreu del coneixement de Catalunya i l'arrelament dels alumnes al país, i el respecte a la convivència.
- i) El respecte i el coneixement del propi cos.
- j) El foment de la pau i el respecte dels drets humans.
- k) El respecte i la preservació del medi ambient i el gaudi respectuós i responsable dels recursos naturals i del paisatge.
- l) El foment de l'emprenedoria.
- m) La coeducació i el foment de la igualtat real i efectiva entre dones i homes.
- n) L'afavoriment de l'educació més enllà de l'escola.
- o) L'educació al llarg de la vida.
- p) L'exclusió de qualsevol mena de proselitisme o adoctrinament.

2.3. Trets d'identitat

Som una escola:

- Catalana, concepte que engloba el fet identitari, lingüístic i cultural. El centre vetlla per l'ús del català com a llengua vehicular i d'aprenentatge, d'acord amb el programa d'immersió lingüística descrit al PLC (projecte lingüístic de centre).
- Laica i plural, respectuosa amb les diferents maneres de pensar.
- Dinàmica, ens definim com a centre que avança, obert als canvis.
- Educadora en valors, en la diversitat i en la coeducació, adoptant una actitud possibilista i inclusiva que permet donar resposta a les demandes d'una educació per a tothom a Ed. Infantil i a Primària.

2.4. Cap a on anem: *Eines per al canvi educatiu*

Estem vivint una absoluta transformació en la transmissió del coneixement que està exigint canvis en la manera de treballar de les escoles. És necessari adequar els recursos didàctics, materials i tecnològics cap a l'escola del segle XXI.

Al nostre Centre, amb grups d'alumnat de cultures i nivells d'aprenentatge molt diferents, cal cercar metodologies que donin l'oportunitat als infants d'escollir el que volen treballar, per aconseguir una motivació envers les tasques escolars i un aprenentatge significatiu. Per aquest motiu, hem apostat per la implantació del treball per **ambients i racons o espais d'aprenentatge** a Educació Infantil i pel **treball cooperatiu i treball per projectes** a tots els nivells.



També, donat el canvi de població escolar i l'exponencial augment de les activitats organitzades per l'AMPA, resulta molt important l'estructuració i establiment de canals de comunicació.

3. PLANTEJAMENT EDUCATIU DEL CENTRE

3.1. Prioritats i objectius educatius

El nostre objectiu principal és el d'oferir una educació integral que ajudi als nostres infants a esdevenir persones autònomes, crítiques i compromeses, que puguin participar de forma activa en el seu entorn i en la societat en general.

Aquest objectiu d'educació integral es concreta en diversos objectius específics:

1. Acollir i respectar les identitats de tots els que hi formen part.
2. Potenciar i afavorir l'aprenentatge significatiu i competencial.
3. Fomentar el treball en equip i cooperatiu.
4. Usar les TIC i els recursos digitals (PDI, portàtils, iPads) per afavorir la millora dels processos d'ensenyament i aprenentatge i dels resultats escolars, donant suport a la diversitat dels alumnes per tal que desenvolupin la competència digital en tots els nivells educatius.
5. Potenciar el coneixement i el respecte de l'entorn més proper.
6. Fer el seguiment curricular i personal o tutorial de cada alumne, en funció de les seves necessitats.
7. Treballar d'acord amb uns hàbits i normes que condueixin l'alumne cap a la seva autonomia personal i afavorir l'ús d'estratègies que permetin assolir el grau de seguretat afectiva i emocional que correspon al nivell maduratiu de l'alumne.
8. Promoure la coeducació: la igualtat d'oportunitats dels alumnes, incorporar la perspectiva de gènere a l'acció educativa, prevenir i gestionar comportaments i actituds discriminatoris per raó de gènere i potenciar-ne el reconeixement, la cooperació i el respecte mutu.
9. Fomentar en l'alumne una actitud curiosa, investigadora i crítica.
10. Potenciar la utilització de diferents llenguatges de comunicació: oral, escrit, matemàtic, corporal, musical, artístic i visual.
11. Garantir el ple domini de les llengües oficials en finalitzar l'ensenyament obligatori. I la importància de l'aprenentatge d'una llengua estrangera: anglès.
12. La detecció dels alumnes amb dificultats d'aprenentatge, o amb altes capacitats i així poder prendre en consideració els elements curriculars, organitzatius i metodològics més adequats i possibles en tot moment i dins l'entorn escolar ordinari.



Aquests objectius es desenvolupen en estratègies i actuacions en el Pla Anual de cada curs i s'avaluen i es fan propostes de millora en la Memòria corresponent.

4. DESENVOLUPAMENT DEL CURRÍCULUM

El currículum és el conjunt de competències bàsiques, objectius, continguts, mètodes pedagògics i criteris d'avaluació que treballem en cadascuna de les etapes educatives (etapa infantil i etapa primària) per tal de garantir el nivell acadèmic adient per poder accedir a la següent etapa educativa amb èxit.

- El paper de les àrees o matèries: han de passar de ser un seguit de coneixements que cal aprendre a ser mitjans per poder incidir en situacions reals de la pròpia vida.
- L'organització del currículum: ha de passar d'una estructura excessivament compartimentada de les àrees del saber a formes més globalitzadores i interconnectades.
- La metodologia de treball: ha de passar d'una concepció exclusivament individual del procés d'aprenentatge a considerar que la interacció i la cooperació amb els adults i els iguals fa més assequibles i significatius els aprenentatges.
- L'ús dels recursos didàctics: d'aquells usos que mantenen l'educador permanentment al centre del procés educatiu a aquells altres que situen de forma activa l'alumne al centre de situacions d'aprenentatge (amb un èmfasi especial a les tecnologies, la informació i la comunicació).
- La participació de l'alumnat: ha de passar de ser algú que s'ha de limitar a complir i respectar normes a creure que pot intervenir coresponsablement en la construcció de la vida i la dinàmica escolar.

4.1. Organització pedagògica

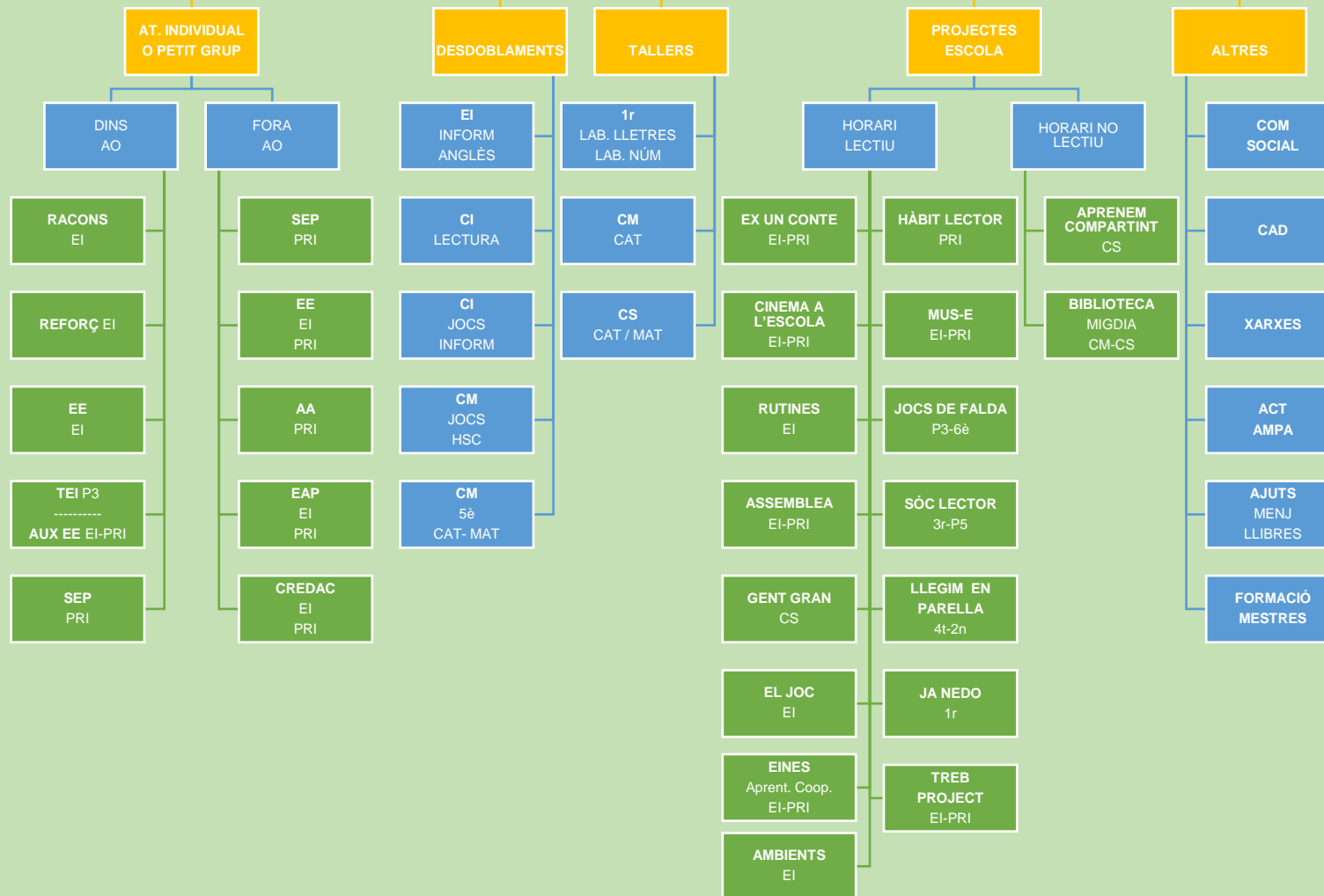
L'escola està organitzada en dues etapes educatives, l'etapa d'educació infantil, compresa dels 3 als 6 anys, i l'etapa d'educació primària, compresa entre els 6 i els 12 anys. L'etapa de primària es distribueix en tres cicles de dos cursos cada un: el cicle inicial, el cicle mitjà i el cicle superior. L'etapa d'infantil es considera un cicle dividit en tres nivells, P3, P4 i P5.

Els alumnes s'agrupen bàsicament pels nivells que indica el sistema educatiu, però s'estableixen espais horaris per tal d'atendre els alumnes en d'altres tipus d'agrupament: internivells –ambients, tallers, grups flexibles o desdoblaments- i intercicles -apadrinaments entre alumnes de diferent edat- .

4.2. Estructura organitzativa de les estratègies educatives



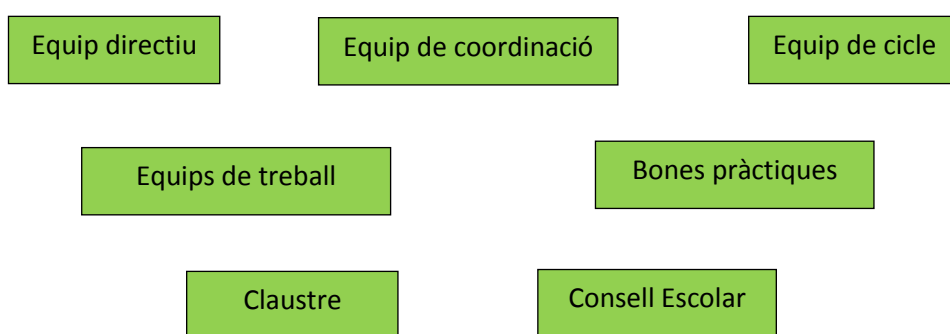
ESTRATÈGIES EDUCATIVES PER A L'ALUMNAT



4.3. Òrgans de participació

L'escola es defineix com una comunitat en la qual tots els seus membres participen de manera organitzada, coordinada, responsable i constructiva en qualsevol de les tasques organitzatives, administratives o educatives que té assignades, assumint el diàleg com a base de la convivència i la informació com a mitjà per aconseguir aquesta participació.

L'escola manté una estructura organitzativa que fomenta la participació i el repartiment de tasques. L'aposta per dotar d'un caràcter horitzontal reverteix en un funcionament coordinat i en una millora en la resposta a l'alumnat.



- Equip Directiu

L'Equip Directiu de l'Escola està format per la Directora, la Cap d'Estudis i la Secretària. Constitueix l'òrgan de govern de l'escola, i té, entre les seves funcions principals, organitzar el centre i vetllar pel bon funcionament.

- Equip de cicle

És l'equip format pels i per les mestres de cada cicle. Les trobades setmanals serveixen per enriquir el treball dels nens/es i dels cursos. Els i les especialistes del centre estan incorporats en un dels equips de cicle.

- Equip de coordinació

És l'equip format pels coordinadors dels diferents cicles i la cap d'estudis. El treball dels membres que el componen és el de dinamitzar i ser el portaveu del seu cicle i col·laborar amb els altres mestres per al bon funcionament de l'Escola. Es reuneix setmanalment.

- Equips de treball

Es configuren segons les necessitats de l'escola amb objectius i periodicitat diversa. Es constitueixen entre totes les persones docents del Centre. Actualment hi ha tres grups de treball: Comissió TAC, Comissió Llengua-Matemàtiques, Comissió Xarxes per al canvi i equip de cicles de Treball cooperatiu.

- Bones pràctiques

És l'espai que es dedica un cop al mes per a l'intercanvi d'experiències i/o formació compartida dels mestres.



- Claustre
És l'equip de totes les persones docents, que porta la responsabilitat del centre i vetlla per la coherència interna de la Comunitat Educativa. Es reuneix mensualment.
- Consell Escolar
És l'òrgan de participació dels diferents sectors de la comunitat educativa en el govern dels centres. Participa en la presa de decisions en relació amb aquells temes importants per al funcionament i l'organització del centre.

Pel que fa a la resta de la comunitat educativa, la seva participació es canalitza a través dels seus representants al Consell Escolar, o bé directament fent arribar les demandes, suggeriments o propostes a l'equip directiu.

Altres coordinacions i/ relacions de l'equip docent són:

- Coordinacions al final de curs entre els mestres tutors dels alumnes d'un curs acadèmic i del següent.
- Coordinació intercicles
- Coordinacions amb l'AMPA, extraescolars i menjador amb l'equip directiu.
- Coordinació Primària – ESO
- Formació interna o externa

Es potencia la formació permanent del professorat a través de l'assistència a cursos, seminaris i assessoraments que es fan en el centre, a través d'intercanvis i contactes amb altres institucions, centres i visites a escoles.

4.4. Atenció a la diversitat i escola inclusiva

L'escola segueix els següents criteris d'atenció a la diversitat:

- Consolidació de la llengua catalana, com a eix vertebrador del nostre projecte educatiu.
- Foment de l'educació intercultural, basada en la igualtat, la solidaritat i el respecte a la diversitat de cultures, en un marc de diàleg i convivència.
- Tots els alumnes poden aprendre junts, però respectant i valorant les seves característiques personals.
- Promoció de l'equitat educativa per assolir la igualtat en les possibilitats i el ple desenvolupament de les potencialitats dels nostres alumnes, del professorat i de les famílies. Cal donar a aquells que més necessiten els recursos que els facin falta per poder assolir els seus objectius d'aprenentatge.

Establím els següents mecanismes d'atenció a l'alumnat amb NESE:

- Atenció individual / petit grup, dins o fora de l'aula ordinària amb l'alumnat NEE a càrrec del mestre d'EE i els / les mestres de suport i AA.
- Grups flexibles/mitjos grups, dos mestres a l'aula segons les necessitats de l'alumnat i els recursos humans disponibles a cada cicle. Aquesta estructura



permet una atenció més individualitzada i un treball més adaptat a les necessitats de l'alumne.

- Suport Escolar Personalitzat (SEP) bàsicament en l'alumnat que presenta mancances o retard d'aprenentatge en l'adquisició del procés de lectura i escriptura, en l'assoliment d'habilitats matemàtiques i en l'adquisició d'hàbits de treball, d'organització i d'estudi. També en l'alumnat amb altes capacitats. Els alumnes que reben aquest suport escolar no són fixos, sinó que pot variar al llarg del curs en funció de les necessitats de cada cas.

- Tutoria

L'orientació educativa té per finalitat contribuir al desenvolupament personal i social de l'alumnat en els aspectes intel·lectual, emocional i moral, d'acord amb la seva edat. Aquesta comporta el seguiment individual i col·lectiu de l'alumnat per part de tot el professorat, amb la implicació de les famílies i ha de permetre a l'alumnat assolir una maduresa en el seu procés de formació personal i integració en la societat.

- Amb els alumnes. Tutoria setmanal en tots els nivells.
- Amb les famílies. Entrevistes establertes durant el curs escolar.

Per garantir un bon funcionament d'aquests mecanismes s'estableixen reunions periòdiques:

EAP-EE

EAP-EE-CICLE

COMISSIÓ SOCIAL

CAD

AA-LIC

- Coordinació EAP i mestres d'EE: setmanal
- Coordinació EAP- MEE- Cicle: mensual
- Comissió Social, formada per la directora, psicopedagoga i treballadora social de l'EAP i mestra d'AA: mensual
- Comissió d'atenció a la diversitat, formada per la Cap d'Estudis, els coordinadors, els mestre d'EE, els mestres d'AA i l'EAP: bimensual
- Coordinació mestres AA i assessor LIC

4.5. Projectes propis de centre

A l'escola Cal Maiol aprenem a partir de la relació entre iguals, la vivència compartida i altres projectes. Cadascun d'aquest projectes tenen el seu propi document.

Explica'm un conte

Jocs de falda

Ja sóc lector

Llegim en parella

Treball cooperatiu

Treball per projectes

Hàbit lector

Tallers de llengua i mat.

Tallers d'ed. emocional i sexual

Ambients a Ed. Infantil

Espais d'aprenentatge i Joc a EI

Jocs lingüístics i HSC

Aprenem amb la gent gran

Assemblea Escolar

Patrimonia'm

Connectant mons

Drets dels infants

MUS-E

Cinema a l'escola



4.6. Projecte Lingüístic

El centre vetlla per l'ús del català com a llengua vehicular i d'aprenentatge i ha de garantir que els alumnes assoleixin les diferents llengües que s'imparteixen: català, castellà i anglès, amb l'objectiu que els alumnes n'adquireixin les competències d'escoltar, llegir, parlar i escriure, d'acord amb el Marc europeu comú de referència.

4.7. Avaluació

En l'avaluació del procés d'aprenentatge, donat que l'alumne és qui construeix els seus esquemes de coneixements, el professorat ha d'actuar com a guia i orientador i establir la relació entre allò que l'alumne sap i els nous continguts que ha d'incorporar; és a dir, tenir en compte els coneixements previs, programar les activitats que el portin a estar al nivell que li correspongui i promoure una actitud favorable per a adquirir-ne de nous.

Es fa una observació directa i sistemàtica de totes les situacions possibles, siguin espontànies o planificades que permetrà detectar les habilitats i/o dificultats comunicatives.

Es valora el gust per la feina ben feta i el professorat ha de procurar gestionar la diversitat de ritmes i estils d'aprenentatge per mitja dels instruments d'avaluació formativa (graelles d'observació, diaris d'aula, anàlisi dels materials produïts per l'alumnat, qüestionaris, entrevistes, consultes, proves, rúbriques).

L'alumnat s'ha d'autogestionar al màxim el seu propi procés, apropiant-se dels criteris de realització i d'avaluació emprant els instruments d'avaluació formadora (graelles d'autoavaluació i de coavaluació, guies d'estudi, plans de treball...).

El resultat de l'avaluació final de cada nivell permet a l'equip docent tenir informació per prendre decisions sobre la promoció de l'alumne al nivell següent.

5. LA CONVIVÈNCIA

L'escola educa en els valors de la pluralitat, el respecte a la diferència, la participació democràtica, la inclusió social, en la igualtat de possibilitats, la gestió positiva del conflicte i la cultura del diàleg.

La convivència al centre gira al voltant de tres eixos fonamentals:

- La construcció de la pròpia identitat
- La relació amb les altres persones
- La pertinença a la comunitat.



A l'hora d'educar la resolució positiva del conflicte desenvolupem competències relacionades amb: la comprensió dels problemes, l'expressió d'emocions i sentiments, les habilitats de pensament reflexiu, creatiu i crític i la comunicació basada en el diàleg. I les capacitats d'escolta, participació activa, cooperació, convivència pacífica i procés de mediació.

En cas de conflicte greu l'òrgan de gestió és l'equip de coordinació.

6. AMPA

L'AMPA representa al conjunt de pares i mares que vetlla pels drets i responsabilitats de les famílies en l'educació dels nens i les nenes en relació a l'acció educativa que realitza el centre.

Actualment, l'associació de Mares i Pares d'alumnes és l'encarregada de gestionar les activitats extraescolars. Col·labora i participa en les festes que organitza l'escola i es mostra oberta al diàleg.

La Junta convoca periòdicament en assemblea als seus socis per tractar tant aspectes ordinaris com extraordinaris, si és el cas i realitza trobades amb l'equip directiu per compartir les qüestions més rellevants treballades des de l'assemblea, així com les qüestions de la dinàmica general del centre.

L'AMPA té les següents comissions:

- Comissió de comunicació i col·laboradors
- Comissió de festes
- Comissió dels horts
- Comissió de Nadal
- Comissió de subvencions
- Comissió de coeducació
- Comissió del Consell Escolar

Actualment, cal destacar dos projectes que duen a terme:

- L'hort escolar
Cada mes un nivell escolar s'encarrega de cuidar l'hort i els pares realitzen una activitat determinada: taller de conserves, fem una amanida, cultius industrial/tradicionals, taller de plantes aromàtiques...
- La música de casa meva: ukelestra
Als migdies els nens tenen l'oportunitat d'aprendre a tocar l'ukelele.



Ser iguals vol dir ser iguals de diferents